

Index: 26,9
Förändring
tidigare månad:
(-14,1)

Transportindikatorn

Augusti 2023

Konjunkturtakten minskar – Transportindex 26,9 i augusti

Transportindex minskar under månaden med 14,1 indexenheter från 41,0 i juli till 26,9 i augusti.

Ett indexvärde **under 50** innebär att merparten i branschen upplever ett **försämrat konjunkturläge** jämfört med föregående månad.

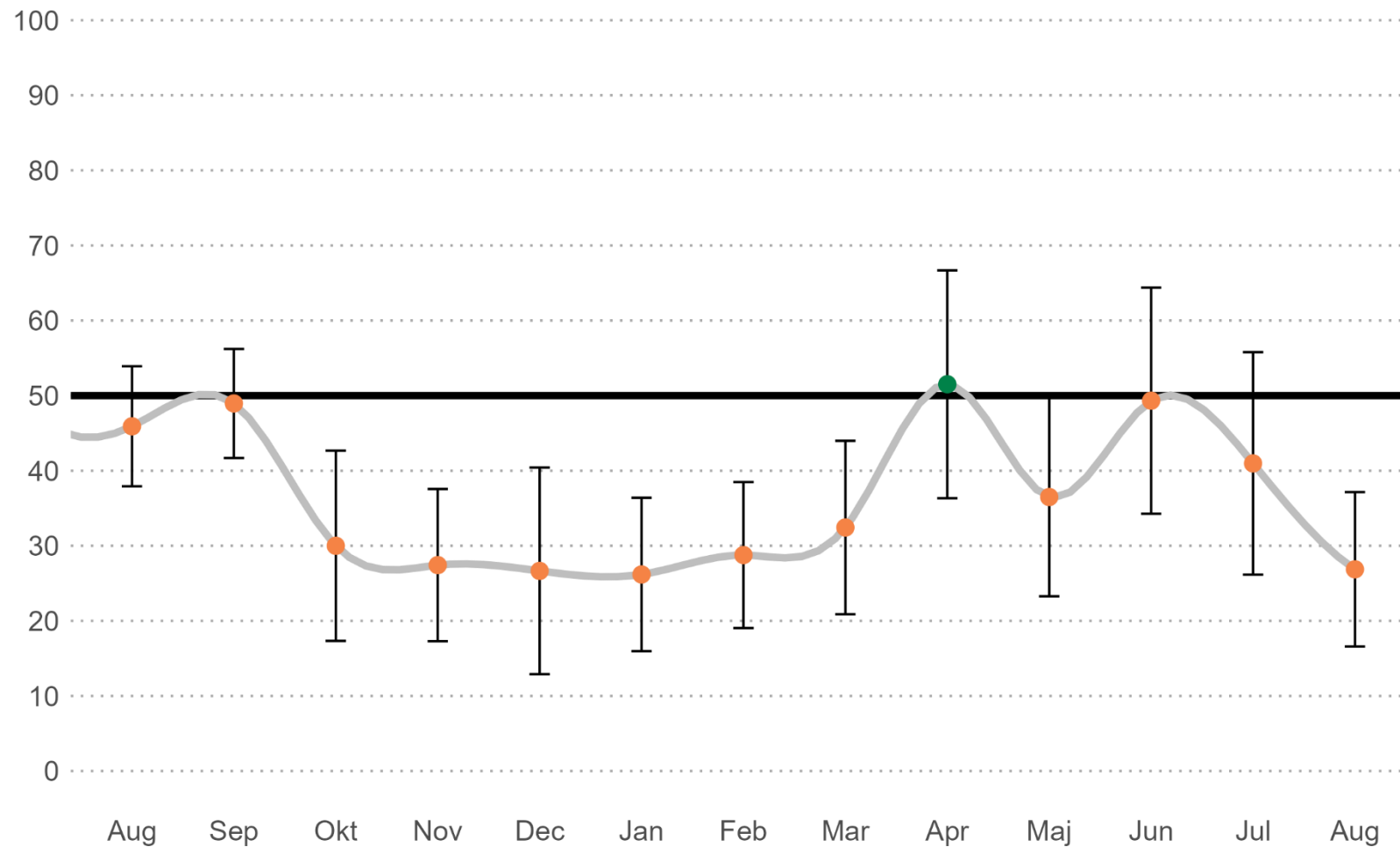
Ett indexvärde **över 50** innebär att merparten i branschen upplever ett **förbättrat konjunkturläge** jämfört med föregående månad.

Observera att indexet mäter konjunkturläget månadsvisa förändring. Indexet är inte ett mått på konjunkturläget i sig.

De lodräta staplarna visar storleken på konfidensintervallet, det vill säga osäkerheten i skattningarna. Med 95 procents säkerhet täcker intervallet det verkliga värdet.

Källa: Statisticon

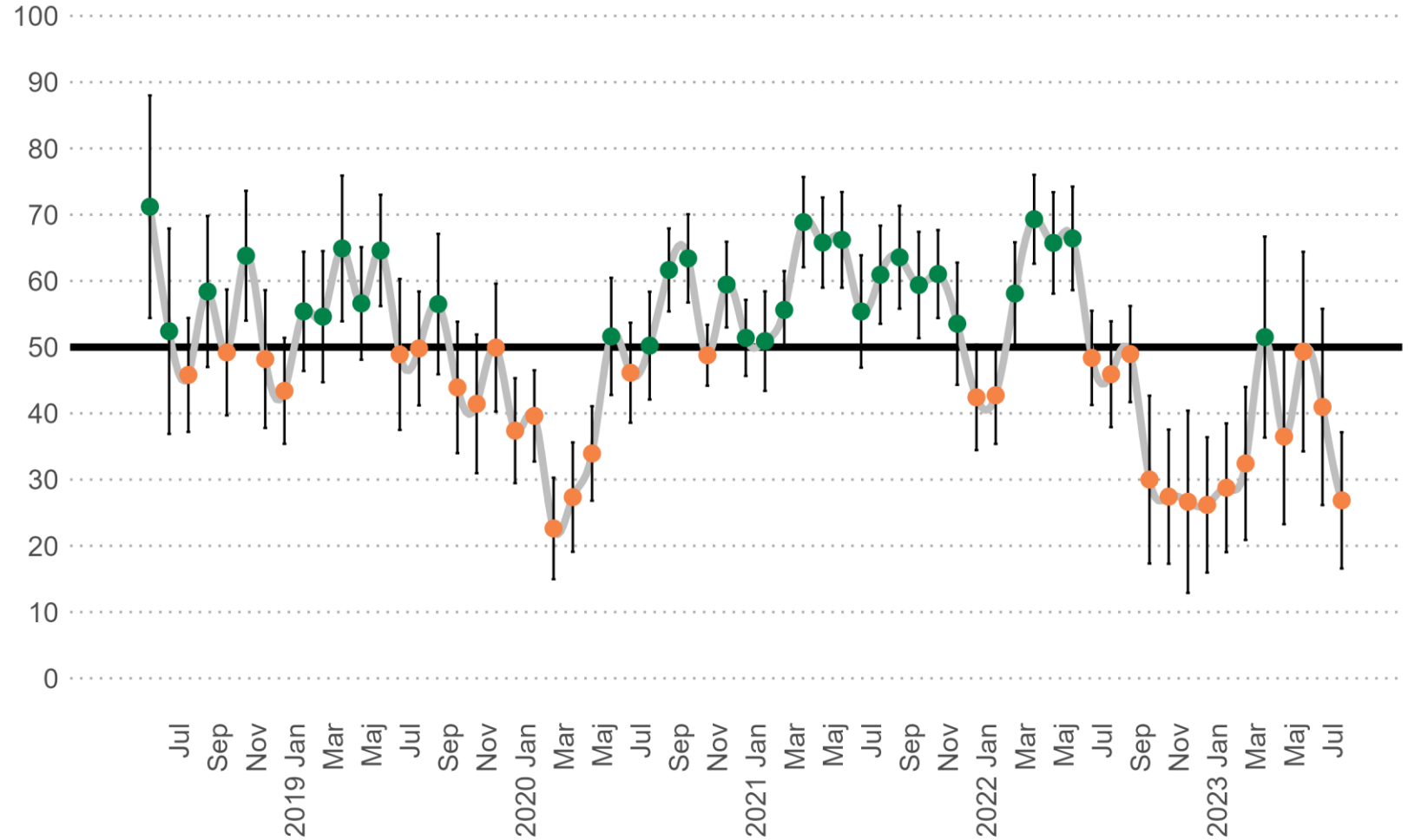
Transportindex Augusti 2022 - Augusti 2023



Transportindex sedan 2018

Diagrammet visar hur transportindex utvecklats sedan mätningarna, i sin nuvarande form, startade.

Transportindex Juni 2018 - Augusti 2023



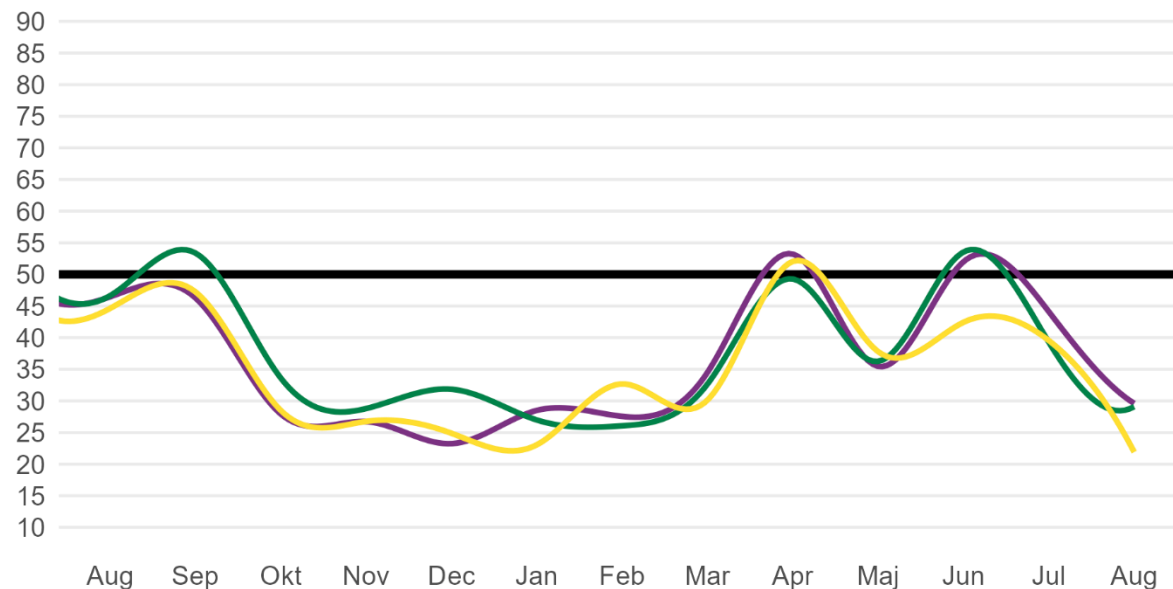
Källa: Statisticon

Delindex

De tre delindexen följer en likartad utveckling över tid. Det förekommer en viss variation periodvis men generellt sett så följer de tre delfrågorna varandra.

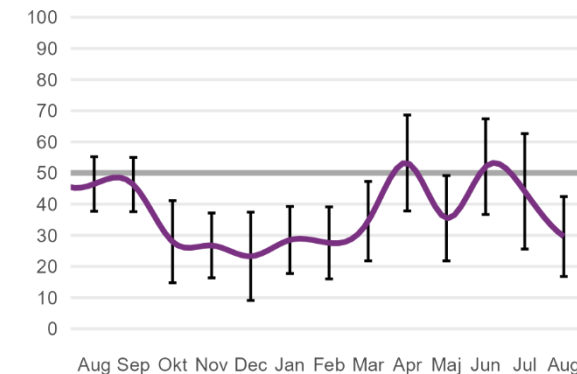
I augusti kan vi dock se att godsvolymen ligger lite lägre än de två övriga delindexen.

Transportindikatorns delindex
Augusti 2022 - Augusti 2023

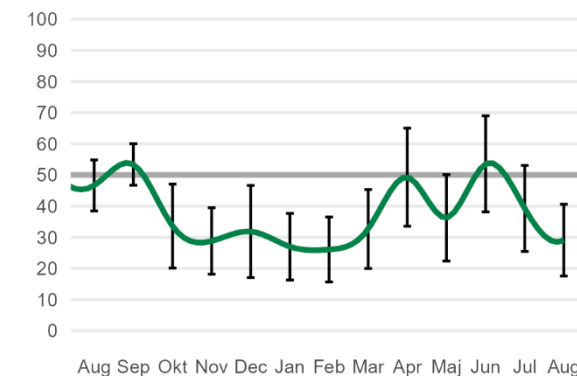


— Ordergång — Sysselsättning — Godsvolym

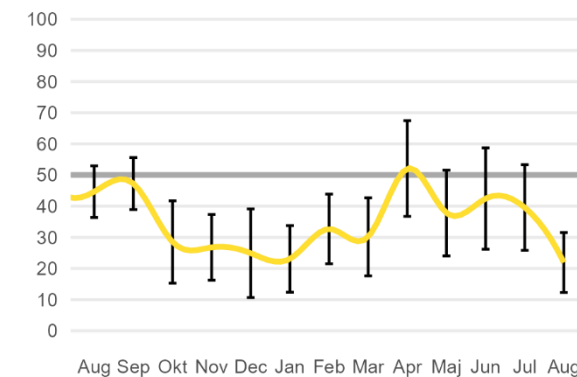
Orderingång



Sysselsättning



Godsvolym



Har du frågor, kontakta:

Transportföretagen:
marten.bergman@transportforetagen.se
anders.josephsson@transportforetagen.se

Statisticon:
Transportindikatorn@statisticon.se

Transportindex jämte andra index

PMI tjänstesektor och tillverkningsindustri

Dessa två index produceras av Swedbank i samarbete med SILF. Tolkningen av PMI är densamma som för Transportindex. Ett indexvärde under 50 innebär att majoriteten av de tillfrågade företagen upplever ett försämrat konjunkturläge jämfört med föregående månad. Ett indexvärde över 50 innebär att majoriteten av de tillfrågade företagen upplever ett förbättrat konjunkturläge jämfört med föregående månad.

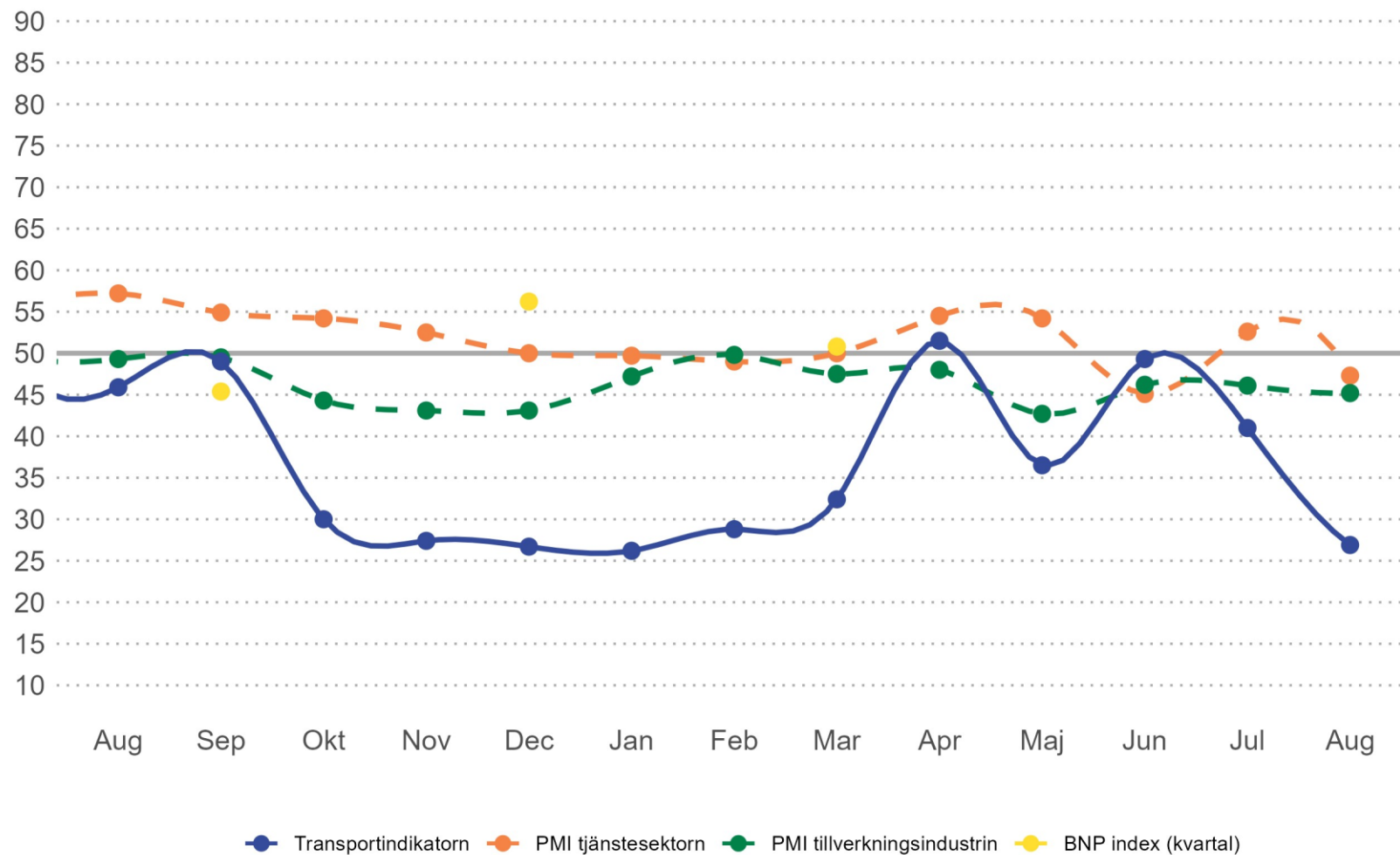
Källa: Swedbank/SILF

BNP kvartalsindex

Detta värde mäter förändringen i BNP mellan två kvartal, indexerat till skalan 0-100. Ett BNP-index på 50 innebär att BNP är oförändrat i förhållande till föregående kvartal, medan ett index under 50 betyder att BNP minskat och ett BNP över 50 att det ökat.

Källa: SCB, bearbetning Statisticon

Transportindex Augusti 2022 - Augusti 2023



Hur görs transportindikatorn?

Statisticon har efter bästa förmåga och i enlighet med vetenskaplig statistisk teori samlat in, bearbetat och sammanställt resultat i Transportindikatorn.

Transportindikatorn är framställd i informationssyfte och ska inte anses utgöra en ett underlag för finansiella beslut eller investeringar. Den ska ej heller betraktas som rådgivning eller rekommendation.

Varken Statisticon, Transportföretagen eller dess anställda ska kunna göras ansvariga för förlust eller skada, direkt eller indirekt, på grund av eventuella fel eller brister i detta material. Mottagaren är ensam ansvarig för vad den väljer att göra med informationen i detta material.

Population och urval

Populationen består av 1 315 företag som omfattas av Bilföretagens arbetsgivarförbunds kollektivavtal och har minst 10 anställda. 160 företag har valts ut enligt ett slumpmässigt, stratifierat urval där stratum baseras på företagets storlek (antal anställda), se tabell nedan. I stratum 1 ingår samtliga företag. De företag som ingår i stratum 2-4 deltar i ett år medan de största företagen (stratum 1) deltar permanent. Det innebär att de företag som ingår i de tre mindre grupperna successivt byts ut.

Stratum	Antal anställda	Antal företag i populationen	Antal företag i urvalet
1	>500	14	14
2	100-499	97	40
3	50-99	160	46
4	10-49	1044	60
Totalt		1 315	160

Datainsamling

Data samlas in varje månad genom en kort webbenkät som distribueras till representant för de medverkande företagens ledning. Enkäten består av följande tre frågor, alla med svarsalternativen minskat, oförändrat, ökat.

Fråga 1. Orderingång

Hur upplever du att företagets orderingång/antal inkomna beställningar av transporter (oaktat den normala säsongsvariationen) förändrats X månad jämfört med föregående två månader?

Fråga 2. Sysselsättning

Hur upplever du att företagets sysselsättningsgrad (oaktat den normala säsongsvariationen) förändrats X månad jämfört med föregående två månader?

Fråga 3. Godsvolym

Hur upplever du att godsvolymen företaget hanterar (oaktat den normala säsongsvariationen) förändrats X månad jämfört med föregående två månader?

Beräkning av index

Transportindikatorn är ett så kallat diffusionsindex - ett mått som kan anta värden mellan 0 och 100 och visar förändringen gentemot föregående mätperiod. Värdet 50 indikerar att konjunkturen varken har förbättrats eller försämrats. Värden över 50 indikerar konjunkturläget har förbättrats och värden under 50 betyder att konjunkturläget har försämrats. Observera att diffusionsindexet inte är ett mått på konjunkturläge. Indexet speglar hur konjunkturläget har förändrats, oavsett från vilken nivå.

Indexberäkningen går till så att svaret på respektive fråga åsätts värdena 0, 0,5 respektive 1 för svarsalternativen minskat, oförändrat respektive ökat. Därefter beräknas ett delindex per fråga som ett medelvärde på samtliga svar – med viktning av svaren utifrån storleken på företagen i respektive stratum. Slutligen vägs de tre delindexen ihop till ett totalindex – Transportindex. Varje delindex ges därvid samma vikt.

Varför används ett diffusionsindex?

Beräkningen av ett diffusionsindex följer en vedertagen internationell standard inom konjunkturmätningar. Den används även i Sverige av Swedbank och SILF som i samarbete producerar Inköpschefsindex (PMI). Fördelen med att använda en vedertagen metodik är att det möjliggör jämförelser mellan index från olika branscher. Metoden är dessutom förhållandevis okomplicerad och transparent vilket underlättar vid tolkning av indexet.

Ytterligare en fördel med transportindikatorn är att frågorna avser fakta om förhållanden som har inträffat. De tillfrågade ombeds inte att spekulera om vad de tror om framtiden.

Svarsandel

Svarsandelen kan beräknas på två sätt, antingen som andelen företag som svarat i förhållande till antalet företag i urvalet, eller som andelen anställda bland de företag som svarat i förhållande till antalet anställda totalt i företagen i urvalet. Denna månad har totalt 87 företag svarat vilket ger en svarsandel på 54 procent. Dock motsvarar detta 53 procent av antalet anställda i urvalet.